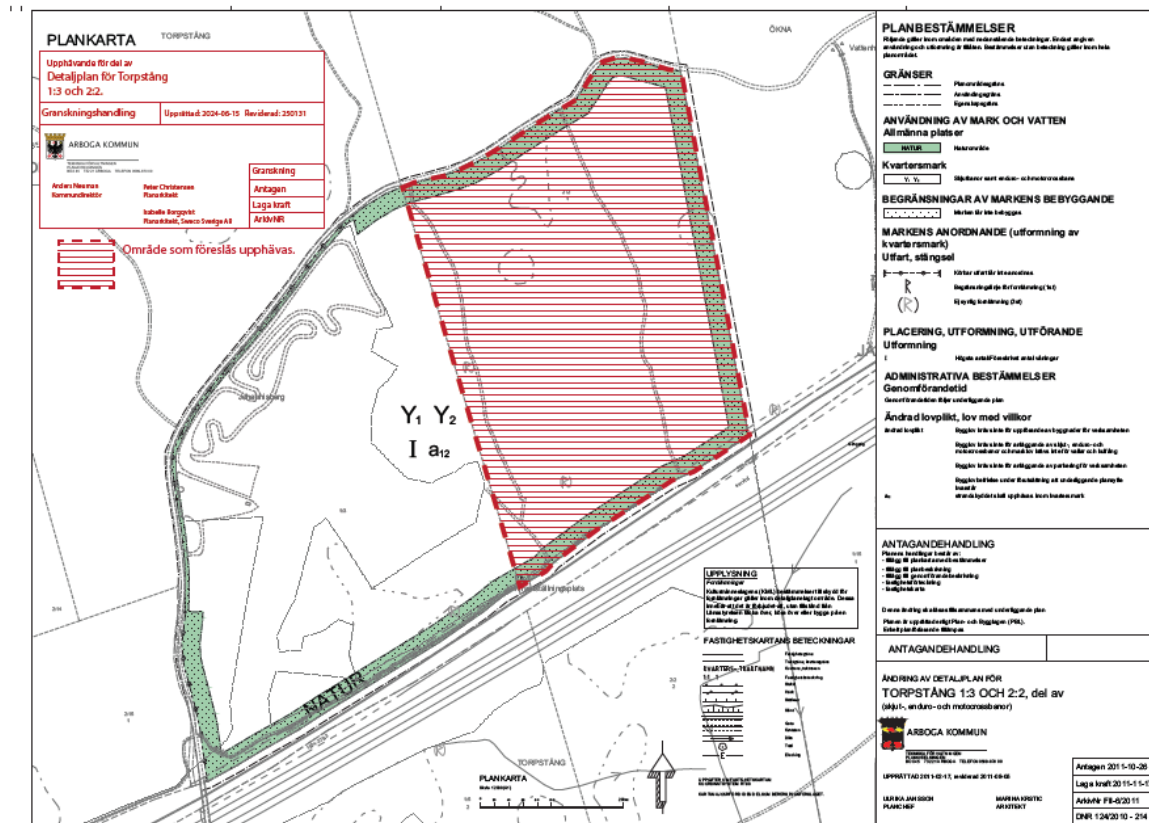


Checklista för undersökning av
**Upphävande för del av detaljplan för
 Torpstång 1:3 och 2:2**
 Arboga kommun, Västmanlands län





Innehåll

1	Planens syfte och översiktlig beskrivning	4
1.1	Planens syfte	4
1.2	Översiktlig beskrivning av planområdet och dess influensområde	4
2	Gällande regleringar och skyddsvärden	5
2.1	Förordnanden/skydd	5
2.2	Riksintresse för naturvård, kulturminnesvård och rörligt friluftsliv	5
2.3	Högt naturvärde	5
2.4	Ekologiskt särskilt känsligt område	6
2.5	Skyddsavstånd	6
3	Effekter på miljön	7
3.1	Mark	7
3.2	Luft och klimat	7
3.3	Vatten	7
3.4	Vegetation	8
3.5	Djurliv	9
3.6	Landskapsbild	9
3.7	Miljöpåverkan från omgivningen	9
4	Effekter på hälsan	10
4.1	Störningar: utsläpp, buller, vibrationer	10
4.2	Ljus och skarpt sken	10
4.3	Säkerhet	10
5	Effekter på hushållning med mark, vatten och andra resurser	11
5.1	Mark- och vattenanvändning	11
5.2	Naturresurser	11
5.3	Transporter/Kommunikation	11
5.4	Rekreation, rörligt friluftsliv	11
5.5	Kulturminnesvård	11
6	Miljöbalken	12



6.1	Bestämmelser i miljöbalken	12
7	Övergripande miljömål och bärkraftsprinciper	13
7.1	Långsiktiga miljömål	13
8	Bedömning om betydande miljöpåverkan	14

1 Planens syfte och översiktlig beskrivning

1.1 Planens syfte

Syftet med detaljplaneändringen är att upphäva den del av detaljplanen för Torpstång 1:3 och 2:2 som omfattar fastigheten Torpstång 2:2, för att möjliggöra annan markanvändning än vad som tillåts idag. Sökande för planändringen avser att upprätta en solcellspark på berört område, något som inte tillåts med gällande detaljplan. Solcellsparker behöver generellt sett inte en detaljplan varav kommunen genomför planläggning för ett upphävande av del av gällande detaljplan för Torpstång 1:3 och 2:2.

1.2 Översiktlig beskrivning av planområdet och dess influensområde

Planområdet ligger ungefär 9 kilometer väster om Arboga tätort och angränsar till Mäljarbanan och E18 i söder. Planområdet består mestadels av skogsmark. Väster om den del som avses upphävas så används marken för motorcross och skytte. Marken som avses upphävas har i dag ingen påverkan på omgivningen.

2 Gällande regleringar och skyddsvärden

2.1 Förordnanden/skydd

Fråga	Svar	Kommentar
Berör planen område med lagenligt skyddad natur enligt miljöbalken t.ex. naturreservat, landskapsbild, strandskydd, område med geografiska bestämmelser, skyddsområde för vattentäkt?	Ja	En liten del av planområdet berörs av strandskydd. Upphävandet av del av detaljplanen bedöms inte påverka strandskyddet.
Berör planen kulturresevat, byggnadsminnen eller fornminnen?	Ja	Inom detaljplanen finns fornlämningar, dessa påverkas inte negativt av upphävandet.

2.2 Riksintresse för naturvård, kulturminnesvård och rörligt friluftsliv

Fråga	Svar	Kommentar
Berör planen område av riksintresse för naturvården?	Nej	
Berör planen område av riksintresse för kulturmiljövården?	Nej	
Berör planen område av riksintresse för det rörliga friluftslivet?	Nej	
Berör planen område som ingår i nätverket Natura 2000?	Nej	

2.3 Högt naturvärde

Fråga	Svar	Kommentar
Berör planen ett område, som bedömts ha högt regionalt naturvärde (länsstyrelsens naturvårdsprogram) eller ingår området i kommunens naturvårdsplan?	Nej	
Berör planen område, som är utpekad i skogsvårdsstyrelsens nyckelbiotop eller sumpskogsinventering?	Nej	



2.4 Ekologiskt särskilt känsligt område

Fråga	Svar	Kommentar
Berör planen ett område som bedömts vara ekologiskt särskilt känsligt (Kommunens översiktsplan)?	Nej	

2.5 Skyddsavstånd

Fråga	Svar	Kommentar
Kan verksamhet/-er lokaliseras så att riktvärde för skyddsavstånd till befintlig bebyggelse enligt "Bättre plats för arbete" inte uppfylls?	Ja	

3 Effekter på miljön

3.1 Mark

Fråga	Svar	Kommentar
Kan ett genomförande av planen medföra instabilitet i markförhållandena eller de geologiska grundförhållandena; risk för skred, ras etc.?	Nej	
Kan ett genomförande av planen medföra skada eller förändring av någon värdefull geologisk formation?	Nej	
Kan ett genomförande av planen medföra risk för erosion?	Nej	
Kan ett genomförande av planen medföra förändrade sedimentationsförhållanden i vattendrag, sjö eller havsområde?	Nej	
Har det aktuella området tidigare använts som tipp, utfyllnadsplats eller dylikt varvid miljö- och hälsofarliga ämnen kan finnas lagrade i marken?	Nej	

3.2 Luft och klimat

Fråga	Svar	Kommentar
Kan ett genomförande av planen medföra väsentliga luftutsläpp eller försämring av luftkvalitén?	Nej	
Kan ett genomförande av planen medföra obehaglig lukt?	Nej	
Kan ett genomförande av planen medföra förändringar i luftrörelser, luftfuktighet, temperatur eller klimat (regionalt eller lokalt)?	Nej	

3.3 Vatten

Fråga	Svar	Kommentar
Kan ett genomförande av planen medföra förändring av grundvattenkvalitén?	Nej	



Fråga	Svar	Kommentar
Kan ett genomförande av planen medföra förändring av flödesriktningen för grundvattnet?	Nej	
Kan ett genomförande av planen medföra minskning av vattentillgången i någon yt- eller grundvattentäkt?	Nej	
Kan ett genomförande av planen medföra förändrade infiltrationsförhållanden, avrinning eller dräneringsmönster med risk för översvämning/uttorkning?	Nej	
Kan ett genomförande av planen medföra förändringar i ytvattenkvalitén (bakteriologiskt eller kemiskt, temperatur och omblandning)?	Nej	
Kan ett genomförande av planen medföra förändrat flöde eller riktning eller strömförhållanden i något vattendrag, sjö eller havsområde?	Nej	
Kan ett genomförande av planen medföra att vattendom krävs?	Nej	
Påverkas recipienten negativt?	Nej	

3.4 Vegetation

Fråga	Svar	Kommentar
Kan ett genomförande av planen medföra betydande förändringar i antalet eller sammansättningen av växtarter eller växtsamhällen?	Nej	
Kan ett genomförande av planen medföra minskning i antal av någon unik, sällsynt eller hotad växtart eller växtsamhälle?	Nej	
Kan ett genomförande av planen medföra införandet av någon ny växtart?	Nej	



3.5 Djurliv

Fråga	Svar	Kommentar
Kan ett genomförande av planen medföra betydande förändringar i antalet eller sammansättningen av djurarter i området (däggdjur, fåglar, fiskar, reptiler, skaldjur, insekter)?	Nej	
Kan ett genomförande av planen medföra minskning i antalet av någon unik, sällsynt eller hotad djurart?	Nej	
Kan ett genomförande av planen medföra införandet av nya djurarter i området, eller verka som gräns för djurens förflyttningar och rörelser?	Nej	
Kan ett genomförande av planen medföra försämring av fiskevatten eller jaktmarker?	Nej	

3.6 Landskapsbild

Fråga	Svar	Kommentar
Kan ett genomförande av planen försämra någon vacker utsikt eller landskapsmässigt skönhetsvärde eller skapa någon för allmänheten obehaglig landskapsbild?	Nej	

3.7 Miljöpåverkan från omgivningen

Fråga	Svar	Kommentar
Kan befintlig miljöstörande verksamhet i omgivningen ha negativ inverkan på projektet?	Nej	
Ligger befintlig miljöstörande verksamhet i omgivningen på otillräckligt skyddsavstånd enligt "Bättre plats för arbete"?	Ja	



4 Effekter på hälsan

4.1 Störningar: utsläpp, buller, vibrationer

Fråga	Svar	Kommentar
Kan ett genomförande av planen medföra ökade utsläpp av hälsofarliga ämnen?	Nej	
Kan ett genomförande av planen medföra ökning av nuvarande ljudnivå?	Nej	
Kan ett genomförande av planen medföra att människor exponeras för ljudnivåer över rekommenderade gränsvärden?	Nej	
Kan ett genomförande av planen medföra vibrationer som kan störa människor?	Nej	

4.2 Ljus och skarpt sken

Fråga	Svar	Kommentar
Kan ett genomförande av planen orsaka nya ljussken som kan vara bländande?	Nej	

4.3 Säkerhet

Fråga	Svar	Kommentar
Kan ett genomförande av planen medföra explosionsrisk?	Nej	
Kan ett genomförande av planen medföra risk för utsläpp av särskilt miljö- och hälso-farliga ämnen vid händelse av olycka?	Nej	
Kan ett genomförande av planen medföra att människor utsätts för hälsofara inklusive mental ohälsa?	Nej	
Kan ett genomförande av planen medföra risk för att människor utsätts för joniserande strålning (radon)?	Nej	
Kan ett genomförande av planen ge upphov till förändrade risker i samband med transport av farligt gods?	Nej	



5 Effekter på hushållning med mark, vatten och andra resurser

5.1 Mark- och vattenanvändning

Fråga	Svar	Kommentar
Kan ett genomförande av planen medföra avsevärd förändring av mark och vattenanvändning i området?	Nej	

5.2 Naturresurser

Fråga	Svar	Kommentar
Kan ett genomförande av planen medföra ett avsevärt uttömmande av någon ej förnyelsebar naturresurs?	Nej	
Motverkas mål och riktlinjer i grushushållnings-planen?	Nej	

5.3 Transporter/Kommunikation

Fråga	Svar	Kommentar
Kan ett genomförande av planen ge upphov till betydande ökning av fordonstrafik?	Nej	

5.4 Rekreation, rörligt friluftsliv

Fråga	Svar	Kommentar
Kan ett genomförande av planen försämra kvalitén eller kvantiteten på någon rekreativ möjlighet (strövområde, vandringsled, friluftsanläggning etc.)?	Nej	

5.5 Kulturminnesvård

Fråga	Svar	Kommentar
Kan ett genomförande av planen negativt påverka område med fornlämning eller annan värdefull kulturhistorisk miljö (kulturminnesvårdsprogram)?	Nej	



6 Miljöbalken

6.1 Bestämmelser i miljöbalken

Fråga	Svar	Kommentar
Är ett genomförande av planen förenligt med bestämmelserna i 3 och 4 kap. miljöbalken?	Ja	
laktas gällande miljökvalitetsnormer enligt 5 kap. miljöbalken?	Ja	
Kommer verksamheter som planen tillåter eller iordningställandet av planområdet att kräva anmälan eller tillstånd enligt miljöbalken?	Nej	



7 Övergripande miljömål och bärkraftsprinciper

7.1 Långsiktiga miljömål

Fråga	Svar	Kommentar
Finns det någon risk att ett genomförande av planen åstadkommer effekter som ökar användandet av ändliga lagerresurser (metaller, olja, kol etc.)?	Nej	
Finns det någon risk att ett genomförande av planen åstadkommer effekter som ökar användandet av stabila naturfrämmande ämnen (PCB, DDT, CFC etc.)?	Nej	
Finns det någon risk att ett genomförande av planen åstadkommer effekter som minskar eller skadas naturens mångfald?	Nej	
Finns det någon risk att ett genomförande av planen åstadkommer effekter som gör resursomsättningen ineffektiv/ökar resursslöseriet?	Nej	
Strider ett genomförande av planen mot nationella miljömål?	Nej	
Strider ett genomförande av planen mot regionala miljömål?	Nej	
Strider ett genomförande av planen mot lokala miljömål?	Nej	
Har ett genomförande av planen effekter som var för sig är begränsade men tillsammans kan vara betydande?	Nej	
Har ett genomförande av planen miljöeffekter som kan orsaka skada på människors hälsa, direkt eller indirekt?	Nej	

8 **Bedömning om betydande miljöpåverkan**

Den gällande detaljplanen för området som medger användningen Motocross, Enduro och Skytte har inte realiserats. Genomförandetiden för detaljplanen har gått ut. Ett upphävande av del av detaljplanen kommer således inte innebära några förändringar från dagens läge utan påverkan på omgivningen bedöms lägre.

Slutsatsen av undersökningen är att planens genomförande inte bedöms innebära en sådan betydande miljöpåverkan som avses i 6 kap. 5 § MB. En miljöbedömning, med tillhörande miljökonsekvensbeskrivning, har därför inte upprättats enligt kraven i 4 kap. 34 § PBL. Eventuella miljöfaktorer inarbetas i planbeskrivningen.

Upphävandet av del detaljplanen innebär ingen betydande negativ belastning av området. Förenklat Standard planförfarande föreslås tillämpas.

Anders Neuman
Kommundirektör

Tim Edvinsson
Samhällsplaneringsstrateg